

Bezirk: Mitte

Kursnummer: Mi501-010F

Kurstitel: **Windows 10**

Untertitel: Für Anfänger_innen und Umsteiger_innen

Beschreibung: Sie lernen Windows 10 zu nutzen und umzusteigen. Wie nutzen Sie die Vorteile der beiden Oberflächen von Windows 10. Starten der klassischen Windows-Programme, Nutzen der neuen Apps, Aufteilen des Bildschirms, Austausch von Informationen zwischen Apps und klassischen Programmen, verschiedene Windows-Versionen. Worauf muss man bei der Hardware achten u.v.m. Teilnahmevoraussetzung: Windows-Grundkenntnisse

Zusatzinformation:

Kursleiter/-in: Dipl.-Ing. Thaldorf, Frank (frank@fratha.de Web: www.fratha.de/vhs)

Unterrichtseinheiten (45 Min.): 8 UE

Veranstaltungsort/Termin(e): VHS Berlin Mitte, 13347 Berlin, Antonstr. 37, Raum 204 (EDV)
Sa, 22.01.2022, 10:00 - 17:00 Uhr

1	Die Entwicklung von Windows 7 über 8 nach Windows 10	3
1.1	Was ist neu in Windows 10:	5
2	Update, Neuinstallation oder Neukauf	5
2.1	Die verschiedenen Windows 10- Ausgaben (als 32-Bit und 64-Bit-Variante).....	5
2.1.1	Übung: Welche Version ist auf ihrem PC installiert?	5
2.2	Update oder Neuinstallation	6
2.3	Glück oder Unglück: Die Zwangsupdates	6
2.3.1	Noch aktuell: Fall Creators Update.....	6
2.3.2	Ab April 2018: Spring Creators Update (1803)	6
2.3.3	Ab Oktober 2018 (1809)	6
2.4	Versionen im Überblick	7
2.5	Was ist beim Neukauf zu beachten	7
3	Der neue Desktop	7
3.1	Startmenü	7
3.1.1	Übung: Kacheln anordnen, Gruppen bilden und auflösen.....	8
3.1.2	Übung: APPS in der Taskleiste und auf dem Desktop als Symbol ablegen	8
3.1.3	Übung: In den Tablet- Modus wechseln.....	8
3.1.4	Dateiendungen, Ablageorte	8
3.2	Der Taskmanager und mehrere Desktops.....	8
3.3	Windows-Explorer	8
3.3.1	Das neue Menüband	8
3.3.2	Übungen: verschiedene Aktionen mit dem Explorer ausführen.....	8
4	Edge und Cortana	8
5	(Kachel-)APPS (Modern UI) aus dem Store.....	8
6	OneDrive.....	8
6.1	Synchronisation mit „Dateien bei Bedarf“	9
7	WLAN, Netzwerk	10
7.1	Übungen	10
8	Sicherheit.....	10
8.1	Antivirenprogramme (Defender, kommerzielle und freie Programme)	10
8.2	Firewall	10
8.3	Sicherheitseinstellungen	10
9	Windows 10 Tricks.....	10
9.1	Die „alte“ Systemsteuerung aufrufen	10
10	Übungen	11

11	Anhang 1: Windows Shortcuts	12
12	Anhang 2: Kursplan.....	16

Einführung

1 Die Entwicklung von Windows 7 über 8 nach Windows 10



Abbildung 1: Windows 7

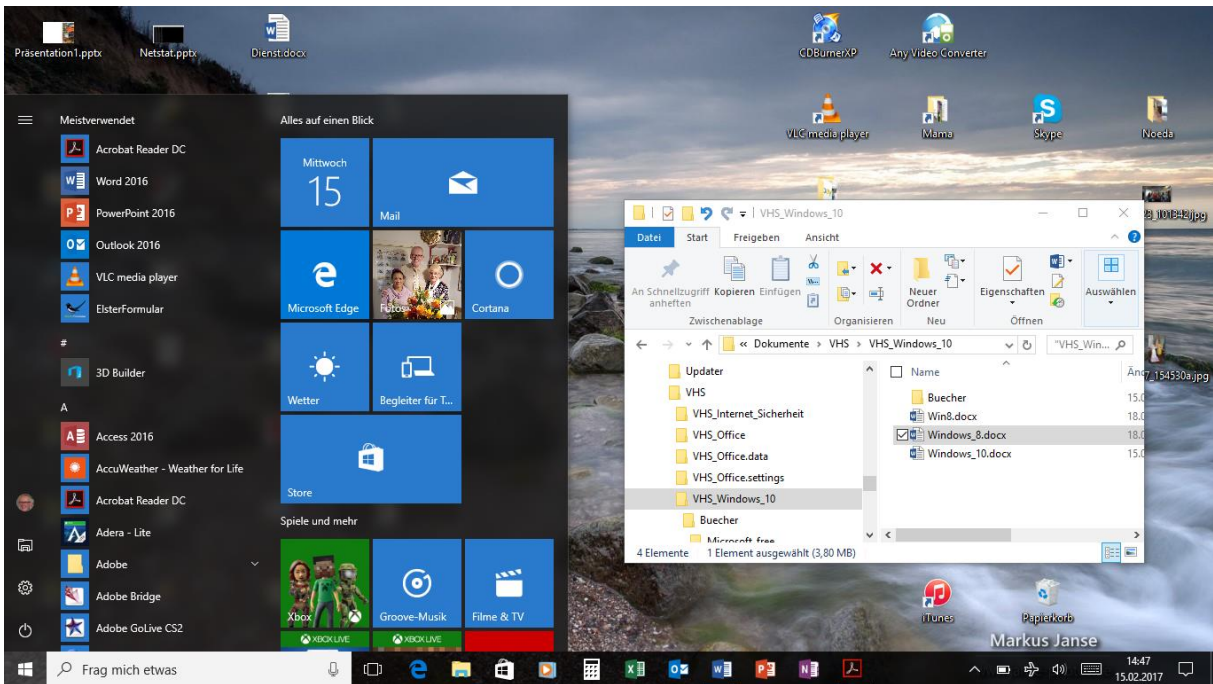


Abbildung 2: Windows 10

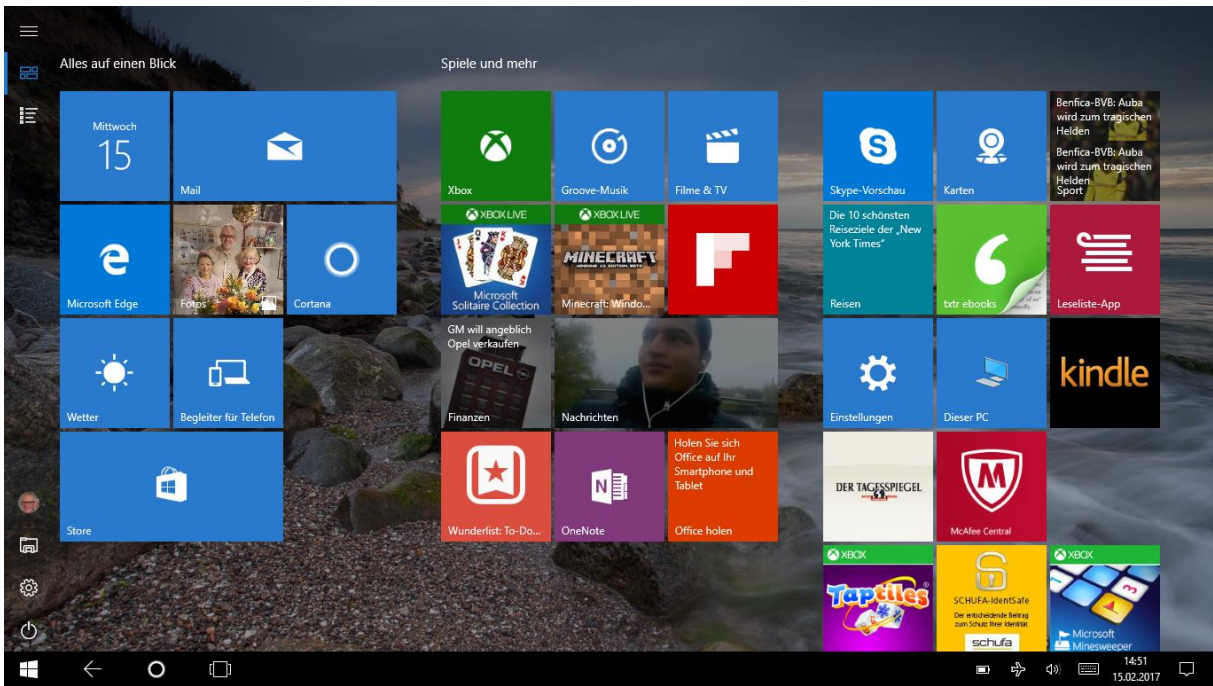


Abbildung 3: Windows 10 im Tabletmodus

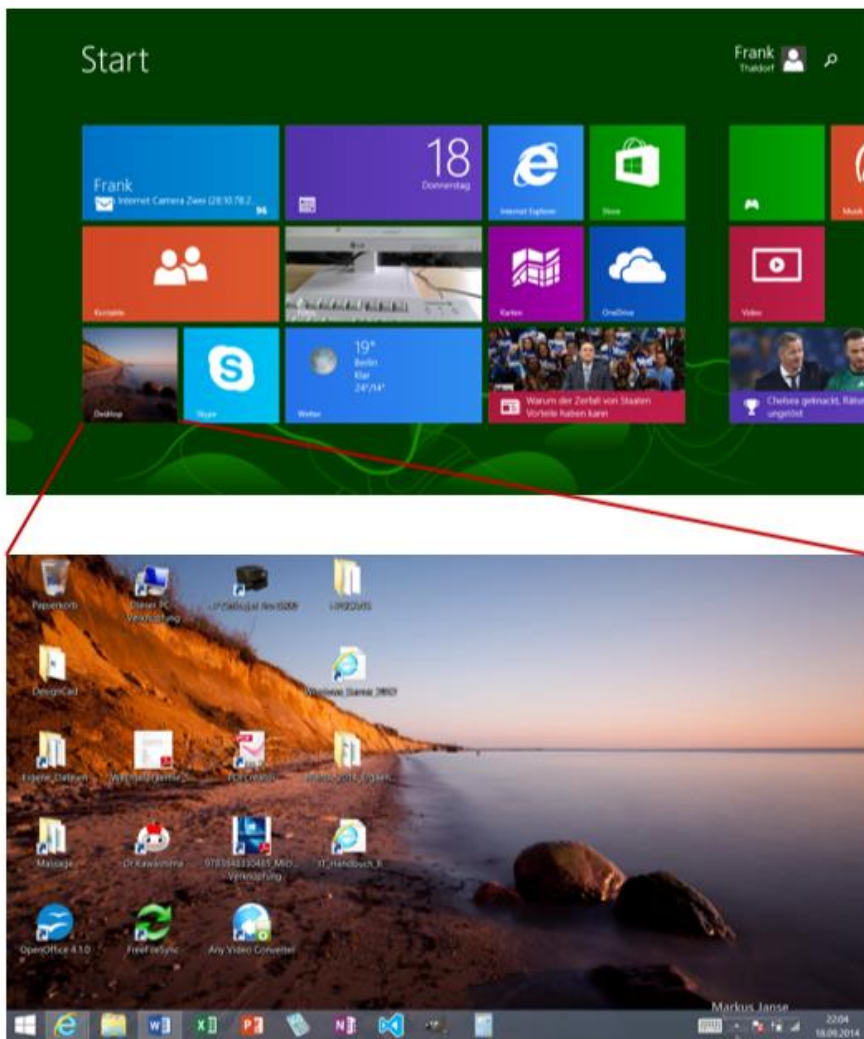


Abbildung 4: Windows 8.1

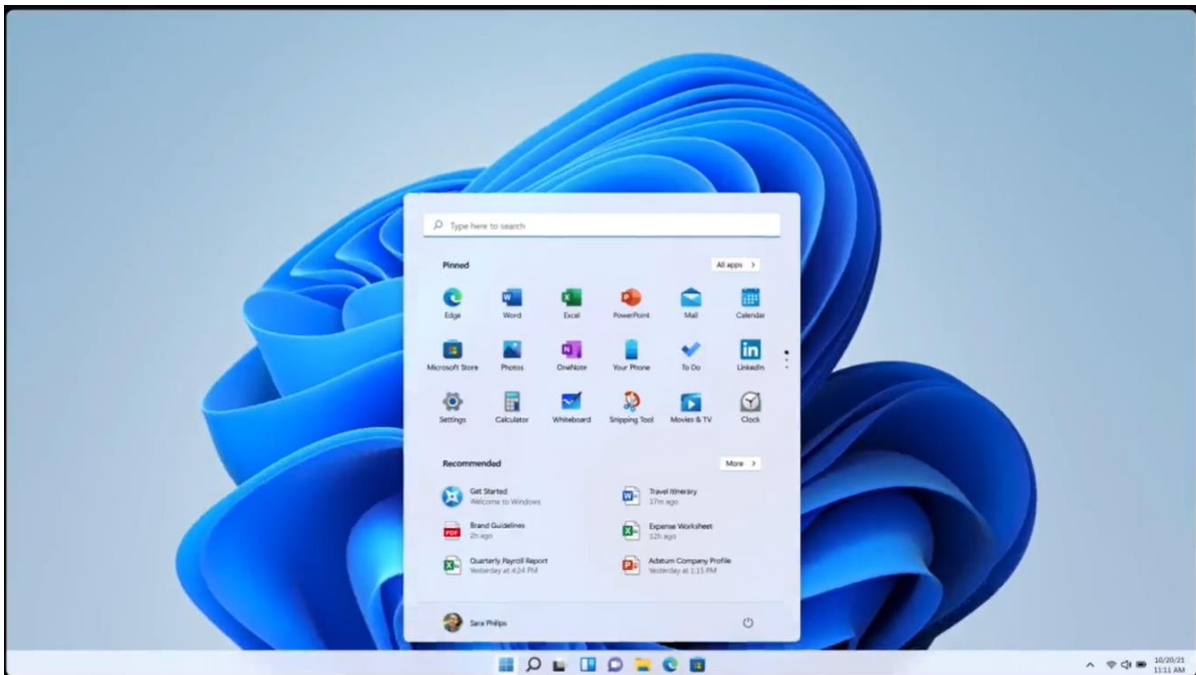


Abbildung 5: Windows 11

1.1 Was ist neu in Windows 10:

- „Kachel-Apps“ (Modern UI) und der Microsoft Store zusätzlich zu den klassischen Desktop-Programmen
- Der Tabletmodus
- Browser „Edge“
- Cortana
- Das Microsoft-Konto wird wichtiger ggü. lokalem Konto
- OneDrive ist „von Haus“ an Board
- Menüband auch im Dateieexplorer

Was ist weggefallen in Windows 10

- Desktop Gadgets (neu: Live- Kacheln)
- Transparente Fenster („Aero- Effekte“)

2 Update, Neuinstallation oder Neukauf

2.1 Die verschiedenen Windows 10- Ausgaben (als 32-Bit und 64-Bit-Variante)

- Windows 10 Home (Privatanwender)
- Windows 10 Pro (Firmen)
- Windows 10 Enterprise (Firmen, nicht allgemein verkäuflich)
- Windows 10 Education (Schüler, Lehrer)
- Windows 10 S (reduzierte Variante, nur für Apps aus dem Windows-Store)
- *Windows 10 Mobile und Windows 10 IoT core (Smartphones und Mini-PC- Raspberry Pi 2)*

Windows Phone und Windows RT gibt es ab Windows 10 nicht mehr.

2.1.1 Übung: Welche Version ist auf ihrem PC installiert?

<Win>-Taste + <Pause>-Taste oder in die Suchzeile / Cortana eintippen: „winver“ <Enter>-Taste

2.2 Update oder Neuinstallation

Update- Vorteil: Viele Einstellungen und Desktop- Anwendungen bleiben erhalten.

Neuinstallations- Vorteil: Gründlicher Aufbau, schnellere Reaktionen, weniger Altlasten

2.3 Glück oder Unglück: Die Zwangsupdates

Nach Microsofts Verlautbarungen wird Windows 10 die letzte Windows-Version bleiben, es also z.B. kein Windows 11 geben. Aber es wird Funktions-Updates geben, so dass Windows 10 immer aktuell bleibt und zusätzlich zu Sicherheitsupdates auch halbjährlich Funktionserweiterungen erhält (s. Abschnitt 2.3.1). Die automatischen Windows Updates können nicht mehr deaktiviert werden.

2.3.1 Noch aktuell: Fall Creators Update

Seit 17. Oktober 2017 ist das Fall Creators Update (Version 1709) verfügbar. Die automatische Verteilung auf alle Windows-10-PC kann bis zu vier Monate dauern. Verzögerungen können durch fehlende Treiber für Hardware oder „steckengebliebene“ vorhergehende Updates entstehen.

Das Fall Creators Update bietet u.a. folgende Neuerungen:

- mehr Funktionen für Edge (PDF, EPUB)
- überwachter Ordnerzugriff (Sicherheit gegen Ransomware)
- Kontakte-Symbol in der Task-Leiste
- automatischen Login
- 3D-Zeichenprogramm

2.3.2 Ab April 2018: Spring Creators Update (1803)

Etwa ab April wird die Version 1803 (Spring Creators Update) über den Update-Service verteilt. Wichtigste Neuerung wird die schon längst geplante „Timeline“ (Nutzeraktivitäten im zeitlichen Verlauf).

2.3.3 Ab Oktober 2018 (1809)

Der Rollout ab 02.10.2018 musste nach wenigen Tagen gestoppt werden, da die persönlichen Dateien teilweise verschoben oder gar unauffindbar waren. Das Update bringt Detailverbesserungen wie eine bessere Integration von Smartphone und Desktop sowie eine geräteübergreifende Zwischenablage in der Cloud.

2.4 Versionen im Überblick

Version	Build	Name (Codename)	Erscheinungsdatum	Supportende		
				Home / Pro	Enterprise / Education	LTSC / LTSC
1507	10240	Release to Manufacturing (RTM) (Threshold 1)	29. Juli 2015	9. Mai 2017 ^[69]		14. Oktober 2025
1511	10586	November Update (Threshold 2)	10. November 2015	10. Oktober 2017 ^[70]		–
1607	14393	Anniversary Update (Redstone 1)	2. August 2016	10. April 2018 ^[71]	9. April 2019	13. Oktober 2026
				Januar 2023 für Intel Atom Z2000 ^{[72][73]}		
1703	15063	Creators Update (Redstone 2)	5. April 2017	9. Oktober 2018	8. Oktober 2019	–
1709	16299	Fall Creators Update (Redstone 3)	17. Oktober 2017	9. April 2019	13. Oktober 2020 ^[74]	
1803	17134	April-2018-Update (Redstone 4)	30. April 2018	12. November 2019	11. Mai 2021 ^[75]	
1809	17763	Oktober-2018-Update (Redstone 5)	2. Oktober 2018 ^[76]	10. November 2020	11. Mai 2021	9. Januar 2029
1903	18362	Mai-2019-Update (19H1) ^[77]	21. Mai 2019	8. Dezember 2020		–
1909	18363	November-2019-Update (19H2)	12. November 2019	11. Mai 2021	10. Mai 2022	
2004	19041	April-2020-Update (20H1)	27. Mai 2020	14. Dezember 2021		
20H2	19042	Oktober-2020-Update (20H2)	20. Oktober 2020	10. Mai 2022	9. Mai 2023	
21H1	19043	Mai-2021-Update (21H1)	18. Mai 2021	13. Dezember 2022		
21H2	19044	November-2021-Update (21H2)	16. November 2021	13. Juni 2023	11. Juni 2024	

Legende: ■ Ältere Version; nicht mehr unterstützt ■ Ältere Version; noch unterstützt ■ Aktuelle Version

Abbildung 6: Versionen (Quelle: https://de.wikipedia.org/wiki/Microsoft_Windows_10)

Sie können leicht überprüfen, welche Version wenn Sie in das Suchfeld unten neben dem Windows-Logo „winver“ eintippen. Obwohl Windows 10 zwangsweise Updates ausrollt, werden – je nach Hardwarekompatibilität oder Datum nicht alle PCs die letzte Version haben. Dies trifft besonders auch auf Firmen-PC zu.

2.5 Was ist beim Neukauf zu beachten

Neben Notebook und Tower-PC gibt es „Konvertibles“ und Tablet-PC. Auch bei Notebook und Tower zu empfehlen (aber selten) Display mit Touch- Eingabemöglichkeit. Wegen des Supportendes schon am 13.06.2023 für die Home- und Pro- Version sollten sich Privatanwender gleich PC mit Windows 11 kaufen. Während die Einführung von Windows 10, dass seinerzeit die „letzte“ Windows-Version sein sollte, die durch (zwangsweise) Funktionsupdates immer aktuell gehalten wurde und die echte Neuerungen brachte, kümmerte sich Microsoft bei Windows 11 mehr um die Optik.

3 Der neue Desktop

Klassische Desktop- Apps und Modern- UI- Apps aus dem Microsoft- Store können nun parallel in Fenstern genutzt werden.

3.1 Startmenü

Das klassische Startmenü aus Windows 7 ist zurück- sogar in Kombination mit den Kachel-Menü aus Windows 8

Windows 10

Dipl.-Ing. Frank Thaldorf

- 3.1.1 Übung: Kacheln anordnen, Gruppen bilden und auflösen
- 3.1.2 Übung: APPS in der Taskleiste und auf dem Desktop als Symbol ablegen
- 3.1.3 Übung: In den Tablet- Modus wechseln

Die Bildschirm- Tastatur ist jetzt ständig im direkten Zugriff.

- 3.1.4 Dateiendungen, Ablageorte

3.2 Der Taskmanager und mehrere Desktops

Der Taskmanager wurde überarbeitet und die (schon früher vorhandene) Möglichkeit mehrere Desktops zu nutzen sind jetzt stets präsent.

3.3 Windows-Explorer

Der Windows- Explorer ist das verbesserte Fenster zu ihren Dateien und Laufwerken.

- 3.3.1 Das neue Menüband

Der Windows- Explorer verfügt jetzt wie die Office- Anwendungen über ein Menüband.

- 3.3.2 Übungen: verschiedene Aktionen mit dem Explorer ausführen

4 Edge und Cortana

Der Edge- Browser sieht vom Programm- Symbol ähnlich aus wie der Internet- Explorer, ist aber komplett neu entwickelt und bietet komplett neue Möglichkeiten (Übungen...).

Der alte Internet Explorer 11 ist noch verfügbar: Aufruf über Cortana „Internet Explorer“ -> Enter.

5 (Kachel-)APPS (Modern UI) aus dem Store

Die Kachel- APPS werden grundsätzlich aus dem Microsoft- Store bezogen, sind meist übersichtlich aufgebaut und für die Finger- Bedienung optimiert. Diese modernen Apps sind nicht unter Windows 7 nutzbar!

6 OneDrive

OneDrive ist jetzt standardmäßig wie ein Laufwerk im Explorer verfügbar. Die Anmeldung unter www.onedrive.com ist kostenlos und bringt einen Speicher in der Cloud von 7,5 GB. Der Anmeldename von Onedrive sollte für die Windows 10- Anmeldung (Konto) genutzt werden.

6.1 Synchronisation mit „Dateien bei Bedarf“

„OneDrive-Dateien bei Bedarf“ (files on-Demand) kann ab Version 2709 genutzt werden. Ob es verfügbar ist, ist an kleinen Symbolen an den Dateien erkennbar:



Nur *online verfügbare Dateien* belegen auf Ihrem Computer keinen Speicherplatz. Für jede nur Online-Datei im Finder wird ein Cloud-Symbol angezeigt, die Datei wird jedoch erst auf Ihr Gerät heruntergeladen, wenn Sie sie öffnen. Sie können nur online verfügbare Dateien nicht öffnen, wenn Ihr Gerät nicht mit dem Internet verbunden ist.



Wenn Sie eine nur online verfügbare Datei öffnen, wird sie auf Ihr Gerät heruntergeladen und so zu einer *lokal verfügbaren Datei*. Eine lokal verfügbare Datei können Sie jederzeit öffnen, auch ohne Zugriff auf das Internet. Wenn Sie mehr Speicherplatz benötigen, können Sie die Datei wieder in "online verfügbar" ändern. Klicken Sie einfach mit der rechten Maustaste auf die Datei, und wählen Sie **Speicherplatz freigeben** aus.



Nur Dateien, die Sie als **immer auf diesem Gerät beibehalten** markieren, haben den grünen Kreis mit dem weißen Häkchen. Diese *immer verfügbaren Dateien* werden auf Ihr Gerät heruntergeladen und belegen Speicherplatz, sind dort aber immer verfügbar – auch wenn Sie offline arbeiten.

Auswahl der OneDrive-Ordner, die synchronisiert werden sollen:

Ordner wählen

Wählen Sie aus, welche Ordner in Ihrem OneDrive-Ordner verfügbar sein sollen. Diese Dateien stehen bei Bedarf zur Verfügung. Nicht ausgewählte Ordner werden im Datei-Explorer ausgeblendet.

Alle Dateien zur Verfügung stellen

Oder diese Ordner einblenden:

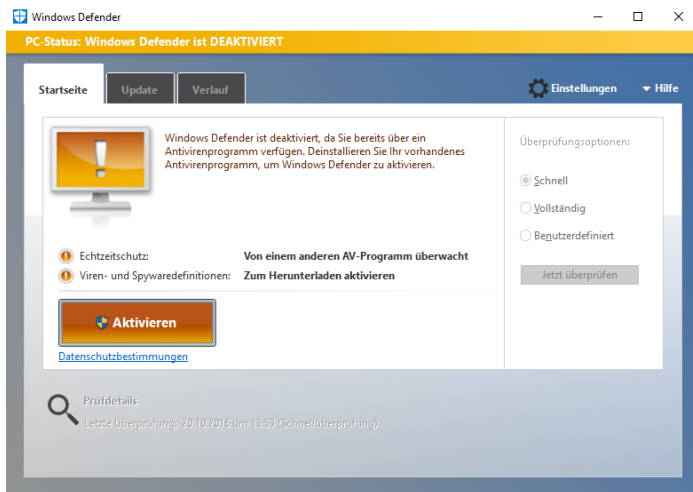
- Dateien außerhalb von Ordnern (5,2 MB)
- > Dokumente (1,5 MB)
- > Musik (1,8 MB)
- > Bilder (36,4 MB)

7 WLAN, Netzwerk

7.1 Übungen

8 Sicherheit

8.1 Antivirenprogramme (Defender, kommerzielle und freie Programme)

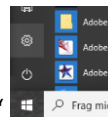


8.2 Firewall

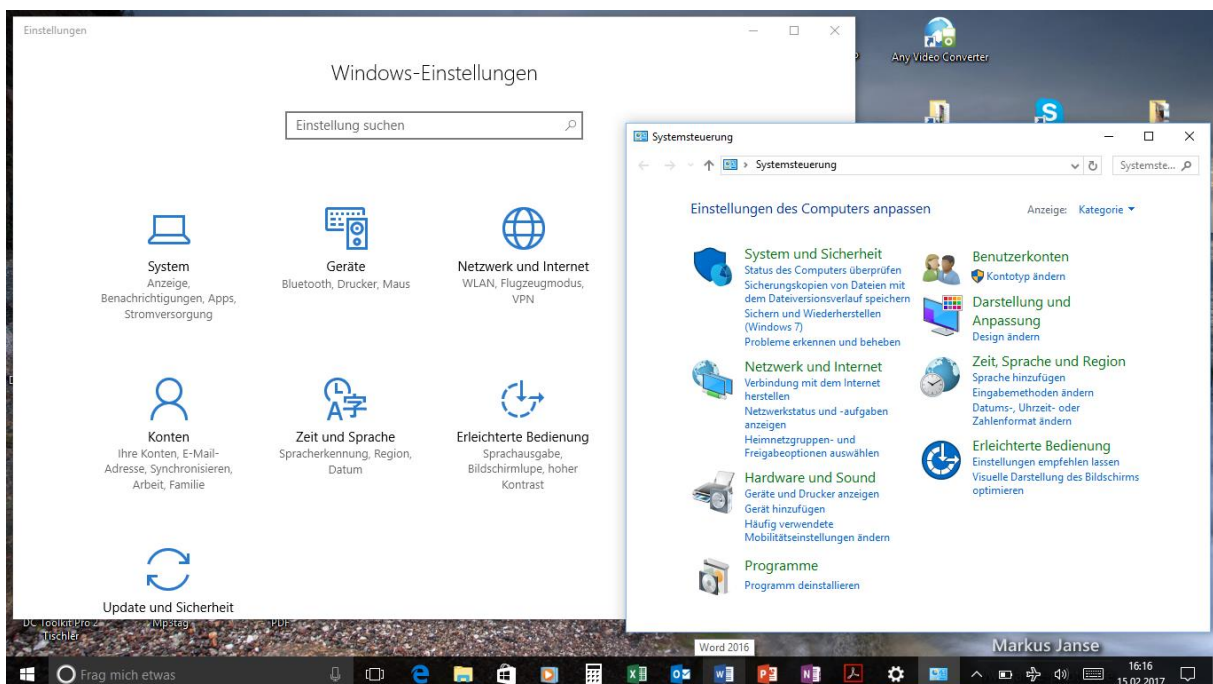
8.3 Sicherheitseinstellungen

9 Windows 10 Tricks

9.1 Die „alte“ Systemsteuerung aufrufen



Vieles ist bei Windows 10 schon über die „Einstellungen“ möglich. Die alte Systemsteuerung ist aber auch noch vorhanden: „Systemsteuerung“ ins Eingabefeld/ Cortana.



10 Übungen

- Konto ansehen
- Standardsuchmaschine bei Edge in google ändern
- Defender aufrufen
- Internet Explorer 11 aufrufen

11 Anhang 1: Windows Shortcuts

Tasten	Windows			
	7	8	10	
Betriebssystemfunktionen	7	8	10	
Alt+Umschalt	x	x	x	wechselt zwischen den Eingabesprachen
Windows-Taste	x	x	x	ruft Startmenü/Startseite auf; Lostippen startet die Suche
Windows+A	–	–	x	öffnet das Info-Center
Windows+E	x	x	x	öffnet den Windows-Explorer
Windows+F	x	x	–	öffnet Suche nach Dateien und Ordnern
Windows+Strg+F	x	x	x	öffnet Suche nach Computern
Windows+G	x	–	–	wechselt zwischen den Gadgets der Sidebar
Windows+I	–	x	x	öffnet die Windows-Einstellungen
Windows+K	–	x	x	Verbindungen mit Geräten herstellen
Windows+L	x	x	x	sperrt den Desktop
Windows+O	–	x	x	sperrt die automatische Bildschirmdrehung
Windows+P	x	x	x	Dialog zur Erweiterung des Bildschirm auf andere Monitore
Windows+Q	–	–	x	aktiviert Cortana
Windows+R	x	x	x	öffnet den Dialog „Ausführen“
Windows+S	–	–	x	aktiviert das Sucheingabefeld
Windows+U	x	x	–	öffnet das Center für erleichterte Bedienung in der Systemsteuerung
Windows+U	–	–	x	öffnet die Seite „Erleichterte Bedienung“ in den Einstellungen
Windows+W	–	x	–	Suche in Einstellungen
Windows+W	–	–	x	öffnet den Windows-Ink-Arbeitsbereich (ab Version 1607)
Windows+X	–	x	x	öffnet das Admin-Menü
Windows+Leertaste	x	–	–	bringt Sidebar und Gadgets in den Vordergrund
Windows+Leertaste	–	x	x	schaltet zwischen den installierten Eingabesprachen um
Windows+Strg+Leertaste	–	x	x	zurück zur zuletzt verwendeten Eingabesprache
Windows+Alt+Enter	x	x	–	öffnet das Media Center
Strg+Alt+Entf	x	x	x	Dialog mit Verknüpfungen zum Sperren, Herunterfahren, Kennwort ändern, ...
Strg+Esc	x	x	x	ruft Startmenü/Startseite auf
Strg+Umschalt+Esc	x	x	x	öffnet den Taskmanager
Windows+F1	x	x	x	Windows-Hilfe (Windows 10: Browser mit Bing)
Alt+Umschalt (links)+Num	x	x	x	Tastaturmaus an/aus
Windows+Pause	x	x	x	öffnet Systemsteuerung/System

Windows+Plus	x	x	x	Bildschirmlupe (Vergrößerung einstellen mit Windows+Plus und Windows+Minus, beenden mit Windows+Esc)
Taskleiste				
Klick	x	x	x	Start der Anwendung beziehungsweise Wechsel dahin
Umschalt+Klick/	x	x	x	startet die Anwendung beziehungsweise eine weitere Instanz davon
Klick mit dem Mausrad				
Strg+Umschalt+Klick	x	x	x	startet die Anwendung als Administrator
Rechtsklick	x	x	x	öffnet die Sprungliste
Umschalt+Rechtsklick	x	x	x	Systemmenü der Anwendung, bei gruppierten Tasks stattdessen das Fenstermenü
Strg+Klick auf Gruppe	x	x	x	wechselt zwischen den Fenstern der Gruppe
Windows+T	x	x	x	wechselt zwischen den Tasks in der Taskleiste
Windows+1/2/3/...	x	x	x	startet das 1./2./3./... Programm in der Taskleiste bzw. holt es in den Vordergrund
Windows+Alt+1/2/3/...	x	x	x	öffnet die Sprungliste des 1./2./3./... Programms in der Taskleiste
Windows+Umschalt+1/2/3/..	x	x	x	startet eine weitere Instanz des 1./2./3./... Programms in der Taskleiste
Windows+Strg+Umschalt+1/2/3/...	x	x	x	startet das 1./2./3./... Programm in der Taskleiste als Administrator
Windows+B	x	x	x	wechselt zum Infobereich der Taskleiste (neben der Uhr)
Fenster-Management				
Windows+D	x	x	x	zeigt den Desktop; zurück durch erneutes Drücken
Windows+M	x	x	x	minimiert alle minimierbaren Fenster; rückgängig mit Windows+Umschalt+M
Alt+Leertaste	x	x	x	ruft das Systemmenü des aktiven Fensters auf
Alt+F4	x	x	x	schließt das aktive Fenster
Windows+ ,	–	x	x	vorübergehender Blick auf den Desktop („Peek“)
Windows+links/rechts	x	x	x	Fenster in die linke/rechte Bildschirmhälfte einpassen. Erneutes Drücken: Verschieben auf den nächsten Bildschirm
Windows+oben	x	x	x	wechselt den Fensterzustand von minimiert über normal zu maximiert
Windows+unten	x	x	x	wechselt den Fensterzustand von maximiert über normal zu minimiert

Windows+Umschalt+links/rechts	x	x	x	verschiebt das aktuelle Fenster auf den vorigen/nächsten Bildschirm
Windows+Umschalt+oben	x	x	x	vergrößert das aktive Fenster bis an den oberen und unteren Rand; die Breite bleibt unverändert
Windows+Pos1	x	x	x	minimiert alle Fenster mit Ausnahme des aktiven
AltGr + ↓			x	stellt das Bild auf den Kopf
AltGr + ↑			x	stellt den Normalzustand her
AltGr + ← bzw.			x	dreht das Bild um 90° nach links bzw. rechts
Windows+D	x	x	x	zeigt den Desktop; zurück durch erneutes Drücken
Windows+M	x	x	x	minimiert alle minimierbaren Fenster; rückgängig mit Windows+Umschalt+M
Alt+Leertaste	x	x	x	ruft das Systemmenü des aktiven Fensters auf
Alt+F4	x	x	x	schließt das aktive Fenster
Windows+ ,	–	x	x	vorübergehender Blick auf den Desktop („Peek“)
Windows+links/rechts	x	x	x	Fenster in die linke/rechte Bildschirmhälfte einpassen. Erneutes Drücken: Verschieben auf den nächsten Bildschirm
Windows+oben	x	x	x	wechselt den Fensterzustand von minimiert über normal zu maximiert
Windows+unten	x	x	x	wechselt den Fensterzustand von maximiert über normal zu minimiert
Windows+Umschalt+links/rechts	x	x	x	verschiebt das aktuelle Fenster auf den vorigen/nächsten Bildschirm
Windows+Umschalt+oben	x	x	x	vergrößert das aktive Fenster bis an den oberen und unteren Rand; die Breite bleibt unverändert
Windows+Pos1	x	x	x	minimiert alle Fenster mit Ausnahme des aktiven
AltGr + ↓			x	stellt das Bild auf den Kopf
AltGr + ↑			x	stellt den Normalzustand her
AltGr + ← bzw.			x	dreht das Bild um 90° nach links bzw. rechts
Standardkürzel in Anwendungen				
Alt / F10				wechselt zur Menü- bzw. Ribbon-Leiste
Strg+A				alles auswählen
Strg+C / Strg+Einf				Kopieren
Strg+F				Suchen
Strg+V / Umschalt+Einf				Einfügen
Strg+X				Ausschneiden
Strg+Z				letzte Aktion rückgängig machen (zurückgenommene Aktion doch wieder ausführen mit Strg+Y)

F1				Hilfe
Strg+F4				schließt das aktive Dokument, aber nicht das Programm
Umschalt+F10 / Rechtsklick	Kontextmenü			
Screenshots				
Druck	x	x	x	Screenshot des gesamten Desktops in die Zwischenablage kopieren
Alt+Druck	x	x	x	Screenshot des aktiven Fensters in die Zwischenablage kopieren
Windows+Druck	–	x	x	Screenshot als PNG-Datei unter %userprofile%\Pictures\Screenshots ablegen
Windows+Leiser	–	x	x	Screenshot als PNG-Datei unter %userprofile%\Pictures\Screenshots ablegen
				(mit „Leiser“ ist die Hardware-Taste z. B. am Surface gemeint)
Windows-Explorer				
Umschalt+Rechtsklick	x	x	x	erweitertes Kontextmenü
Strg+E	x	x	x	wechselt zum Suchfeld
Windows+E	x	x	x	öffnet ein neues Explorer-Fenster
Strg+N	x	x	x	öffnet eine zusätzliche Instanz des aktuellen Explorer-Fensters
Strg+Umschalt+N	–	x	x	neuer Unterordner im gerade angezeigten Ordner
Alt+P	x	x	x	schaltet den Vorschaubereich ein und aus
Alt+Umschalt+P	x	x	x	schaltet den Detailbereich ein und aus
Strg+W	x	x	x	schließt das aktive Explorer-Fenster
Alt+Enter	x	x	x	Eigenschaften des markierten Objekts
F2	x	x	x	markiertes Element umbenennen
F3	x	x	x	wechselt zum Suchfeld
F4	x	x	x	wechselt zur Adresszeile
F5	x	x	x	aktualisiert die Ansicht
F11	x	x	x	Vollbildmodus
Alt+links	x	x	x	zurück zum zuletzt besuchten Ordner, mit Alt+rechts geht es wieder in die andere Richtung
Alt+oben	x	x	x	eine Ordner-Ebene nach oben wechseln
Entf/Strg+D	x	x	x	markiertes Element in den Papierkorb löschen
Umschalt+Entf	x	x	x	markiertes Element ohne den Umweg über den Papierkorb endgültig löschen
+ (Zehnerblock)	x	x	x	erweitert in der Baumansicht den markierten Ordner
– (Zehnerblock)	x	x	x	reduziert in der Baumansicht den markierten Ordner

x (Zehnerblock)	x	x	x	erweitert in der Baumansicht den markierten Ordner und alle Unterordner
Strg++ (Zehnerblock)	x	x	x	Spaltenbreiten der Detailansicht optimieren
Strg+Umschalt+Ziffer	–	x	x	wechselt die Ansicht (z.B. 1 für „Extra große Symbole“, 6 für „Details“)
Strg+Mausrad	x	x	x	wechselt zwischen den Ansichten
Quelle:	https://heise.de/-3830174			

12 Anhang 2: Kursplan

Unterrichtseinheit Zeitablauf	Lernziele Unterrichtsmethoden	Medieneinsatz
20.10.2018		
10:00 - 11:30	Windows 10 - Entwicklung und Neuigkeiten	PC, Beamer
11:30 - 12:00	verschiedene Ausgaben, Installation, Updates, Anmeldung (Konten)	PC, Beamer
12:00 - 12:10	Pause	
12:10 - 13:00	der neue Desktop (Startmenü, Taskmanager); Gruppenarbeit	PC, Beamer
13:00 - 13:40	Pause	
13:40 - 15:00	der neue Desktop (Taskmanager, Windows-Explorer); Gruppenarbeit	PC, Beamer
15:00 - 15:10	Pause	
15:10 - 16:30	Edge, Cortana, Modern-UI-Apps, OneDrive; Gruppenübung	PC, Beamer, Internet
16:30 - 17:00	Sicherheit (Antiviren-Programme, Firewall, Einstellungen); Gruppenübung	PC, Beamer